

tata pad

Istruzioni di utilizzo

- Tata Pad è un sistema anti-abbandono universale studiato e sviluppato per segnalare la presenza del bambino in auto e avvisare l'utente nel momento in cui dovesse accidentalmente allontanarsi dall'auto senza il bambino.
- Tata Pad è un dispositivo in grado di supportare l'attività di controllo dei genitori/tutori su bambini di età inferiore ai 12 anni e di altezza inferiore ai 150 cm.
- Tata Pad viene poggiato sul seggiolino in auto e riesce a rilevare la presenza del bambino su di esso. Grazie all'applicazione disponibile su App Store e Play Store, il genitore viene avvertito tramite una notifica di allarme nel caso in cui si allontani dall'auto lasciando il bambino seduto sul seggiolino. Inoltre, nel caso in cui il genitore non intervenga, verrà inviata una chiamata al genitore. Se l'allarme non verrà disattivato in nessuno dei due casi partirà una chiamata di emergenza e un SMS ai numeri preselezionati con l'indicazione GPS utile ad individuare la posizione del bambino.

1. Contenuto della confezione:

1x Tata Pad
1x Libretto d'istruzioni
2x Batterie CR2032

2. Caratteristiche tecniche:

Connessione
Bluetooth 4.2

Compatibilità
iOS: ≥ 11.0
Android: ≥ 5.0

Banda di frequenza
2.4 GHz

Potenza di trasmissione:
Fino a 3 dBm

Alimentazione
Batteria: 2x CR 2032 sostituibili.
Durata: 1 anno.

Temperatura di funzionamento:
-20° +60°C.

Un prodotto di:

Filo Srl
Via Marsala 29 H/I,
00185 Roma (RM)
Italia

Sviluppato e
prodotto in Italia

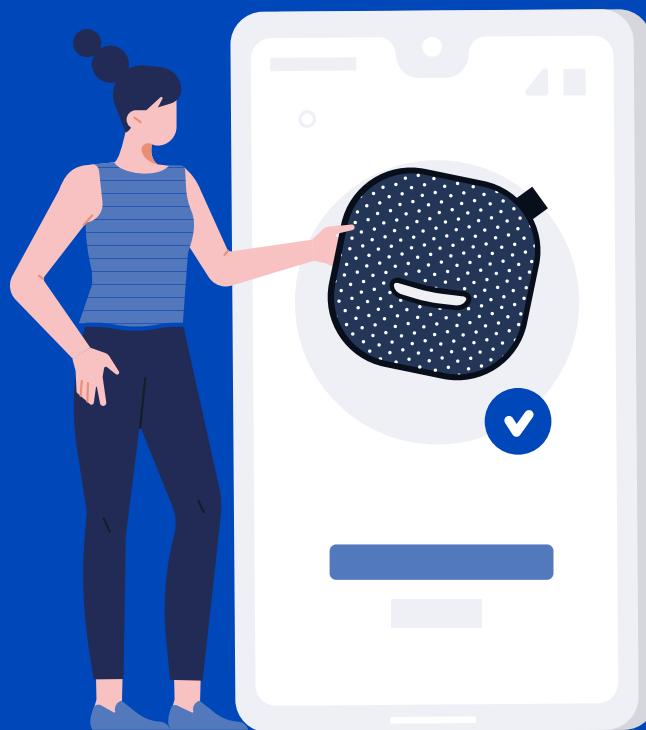


filo



Guida rapida all'installazione

Segui queste semplici istruzioni
per iniziare ad utilizzare Tata Pad





1

Scarica l'app

Scarica l'applicazione "Tata" tramite App Store o Play Store.



Requisiti:

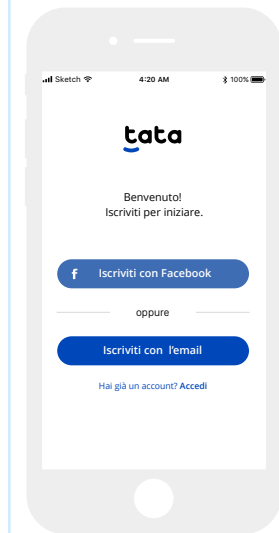
Bluetooth LE 4.2
iOS: ≥ 11.0
Android: ≥ 5.0



Inquadra il QR Code per scaricare l'app rapidamente.



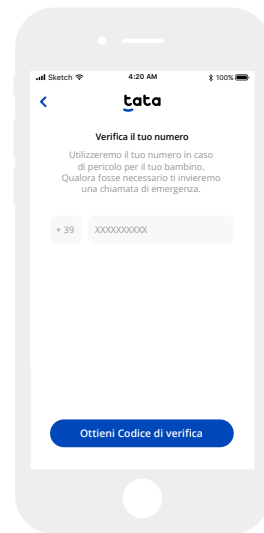
2



Iscriviti

Iscriviti cliccando su "Iscriviti con l'email" oppure effettuando il login tramite un account Facebook. Nel caso avessi già un account registrato clicca su "Accedi" ed inserisci le tue credenziali.

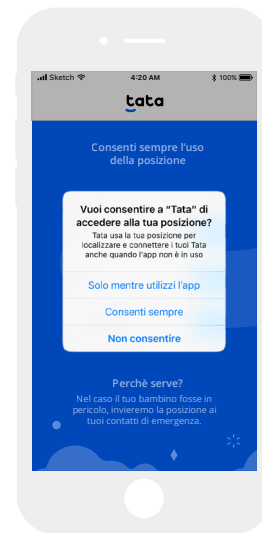
3



Verifica Numero telefonico

Inserisci il tuo numero di telefono e verificalo seguendo le semplici istruzioni in app. Utilizzeremo il tuo numero solo per avvisarti in caso di pericolo per il tuo bambino. Qualora fosse necessario ti invieremo una chiamata di emergenza.

4



Attiva i servizi

Attiva e consenti tutti i servizi che l'app richiede. Senza questi permessi Tata Pad non può funzionare correttamente.

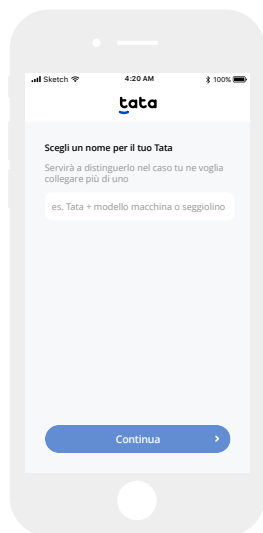


Prima di iniziare il collegamento apri la zip di Tata Pad e inserisci le batterie (2 CR2032) con il lato positivo (+) verso l'alto, come spiegato sul foglietto illustrativo all'interno della scatola.

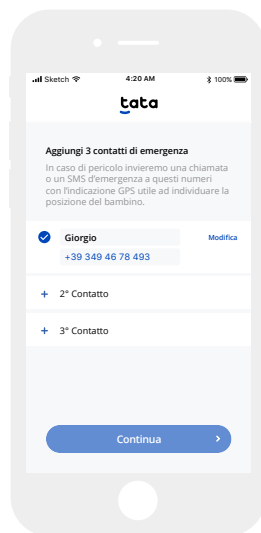
5



6



7



Complimenti!



Hai finito la configurazione di Tata Pad.

Per qualsiasi problema rivolgiti a:
help@getmytata.com

UN'ULTIMA COSA IMPORTANTE

Salva in rubrica il numero telefonico di allarme che ti avviserà in caso di emergenza.

N° TATA ALLARME
+ 39 06 45 230 376

Attiva Tata Pad

Appoggia la mano su Tata Pad e effettua una pressione fino a quando sentirai il suono di attivazione, poi premi continua.

Scegli un nome per Tata Pad

Personalizza Tata Pad con un nome, servirà a distinguerlo nell'app nel caso tu ne voglia collegare più di uno.

Imposta i contatti emergenza

Imposta i tuoi contatti d'emergenza. Questi numeri saranno avvisati, tramite una chiamata e successivamente un SMS, solo nel caso in cui i primi livelli di allarme non vengano correttamente disattivati.

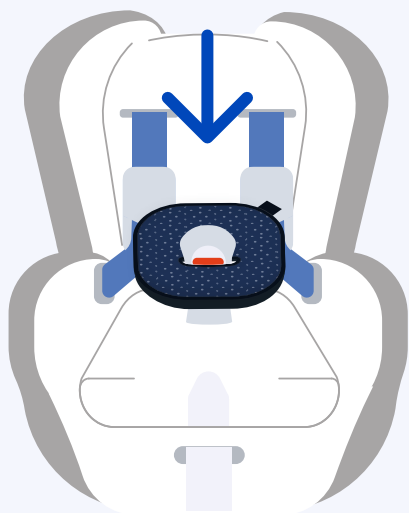


Come posizionare Tata Pad

Posiziona Tata Pad sul seggiolino e fai passare l'ancoraggio della cintura di sicurezza attraverso la fessura orizzontale di Tata Pad.

Per un corretto funzionamento, in caso di presenza di riduttori o coperture, Tata Pad deve essere posto sopra di essi.

1



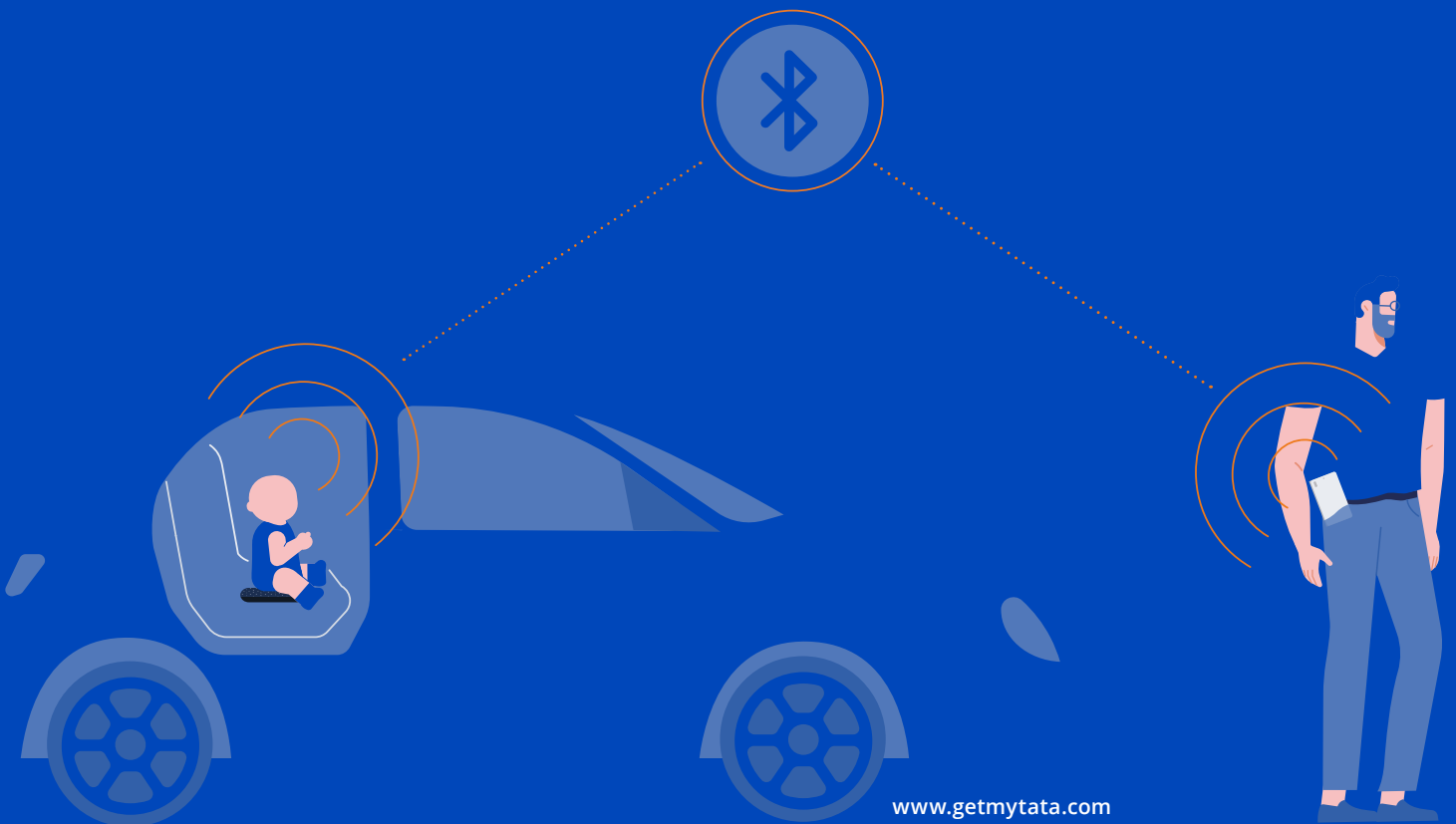
2



3



Scopri come funziona Tata Pad.
L'unico cuscino intelligente con
3 livelli di allarme che garantisce
sempre la massima sicurezza.





COME FUNZIONA

I tre livelli di allarme

Il sistema di allarmi scatta quando il genitore si allontana dall'auto e Tata Pad rileva ancora il bimbo a bordo



3 MIN

1° LIVELLO D'ALLARME

Notifica sonora sullo smartphone

Se ti allontani dall'auto con il bambino ancora a bordo, riceverai una notifica di allarme sullo smartphone (anche se silenzioso). Tramite l'app potrai disattivare l'allarme.



4 MIN

2° LIVELLO D'ALLARME

Chiamata sullo smartphone

Se non disattivi il primo livello di allarme, il nostro centralino virtuale, ti chiamerà in automatico sullo smartphone e, seguendo le istruzioni della telefonata, potrai scegliere se disattivare l'allarme o ricevere un SMS di emergenza con la posizione GPS del bambino.

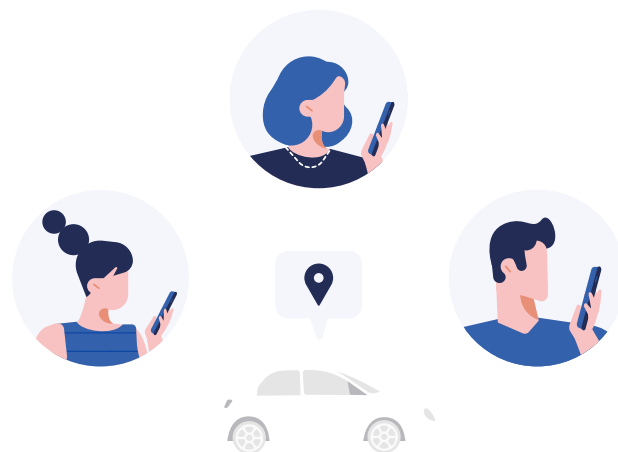


7 MIN

3° LIVELLO D'ALLARME

Chiamata e SMS ai contatti di emergenza

Se il secondo livello di allarme non viene disattivato, il nostro centralino virtuale, in automatico, effettuerà le chiamate di emergenza ai contatti indicati nell'app. Seguendo le indicazioni della telefonata, i contatti avvertiti potranno scegliere se disattivare l'allarme (opzione 1) o ricevere un SMS con la posizione GPS del bambino (l'opzione 2).



Elementi dell'applicazione.

Nella figura a fianco vengono illustrati gli elementi che compongono la schermata principale dell'app dopo il collegamento di un Tata Pad.

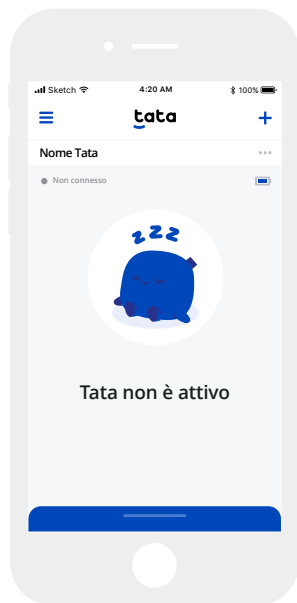
1. La mascotte e il testo sotto di essa indicano lo stato di rilevamento del bambino sul seggiolino.
2. "Connesso" indica se il tuo smartphone è connesso via Bluetooth® o meno al cuscino Tata Pad.
3. Nome che hai dato a Tata Pad
4. Livello batteria di Tata Pad.
5. Impostazioni di Tata Pad.
6. Menu generale dell'app.
7. Aggiungi un nuovo Tata Pad.
8. Lista dei Tata Pad connessi allo smartphone.



Stati di Tata

La mascotte di Tata può assumere 4 stati principali.

STATO 1

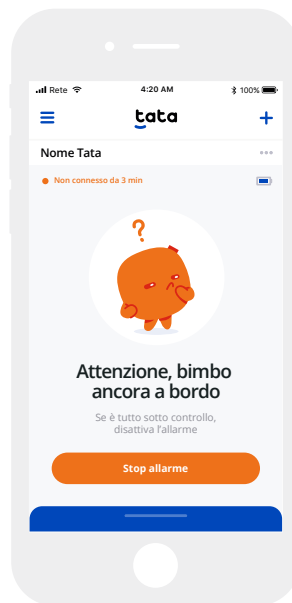


Il bambino non è seduto

Tata Pad non rileva la presenza del bambino. Questo significa che il cuscino è in stato dormiente, pronto ad attivarsi non appena il bambino si siederà sopra.

- **Non connesso**
Indica che lo smartphone non è connesso via Bluetooth® a Tata Pad perché il genitore è lontano.

STATO 3



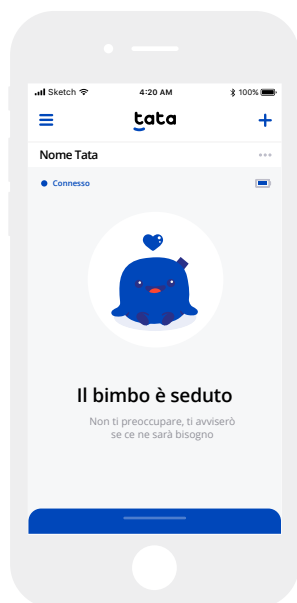
Il bambino è seduto e il genitore si è allontanato.

Il genitore si è allontanato da Tata Pad mentre il bambino era a bordo.

Il sistema è in allarme poiché ha rilevato la presenza del bambino a bordo ma il genitore risulta lontano (1° Livello di allarme).

- **Non connesso da 3 min**
Indica da quanti minuti il genitore si è allontanato dal cuscino Tata Pad.

STATO 2

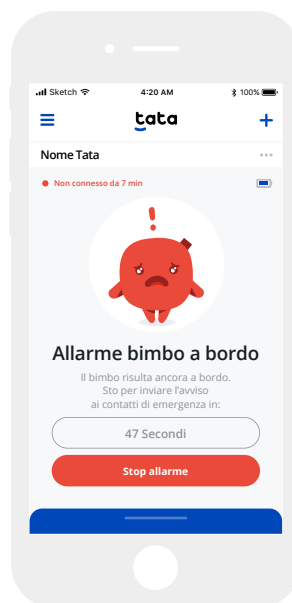


Il bambino è seduto

Tata Pad rileva la presenza del bambino. In questo caso Tata Pad invia una notifica allo smartphone connesso avvertendo che il sistema è attivo.

- **Connesso**
Indica che lo smartphone è connesso a Tata Pad perché il genitore è vicino.

STATO 4



Il bambino è seduto, il genitore si è allontanato e non ha risposto agli allarmi precedenti.

Il genitore è lontano da Tata Pad e non ha risposto agli allarmi precedenti.

Il sistema sta iniziando a chiamare i contatti di emergenza preimpostati. (3° Livello di allarme).

- **Non connesso da 7 min**
Indica da quanti minuti il genitore si è allontanato dal cuscino Tata Pad.

tata

Manutenzione e assistenza



www.getmytata.com

Lavaggio

Il rivestimento esterno è sfoderabile e lavabile a 30°.
Seguire attentamente le istruzioni per evitare danneggiamenti:

1. Aprire la zip ed estrarre l'interno avendo cura di conservarlo, quando è privo di rivestimento, in luogo asciutto e pulito.
2. Quando la custodia è asciutta, inserire nuovamente l'interno dopo il lavaggio, posizionando il sensore nello stesso verso in cui è stato estratto.
3. Non manomettere né smontare l'interno, non rimuovere il sensore o le sue parti.
4. È sconsigliabile lavare il prodotto in lavatrice a 30° per più di 5 volte.

Garanzia

Il prodotto è garantito contro ogni difetto di conformità in normali condizioni di utilizzo secondo quanto previsto dalle istruzioni d'uso. La garanzia non sarà applicata, dunque, in caso di danni derivanti da un uso improprio, usura o eventi accidentali. Per la durata della garanzia sui difetti di conformità si rinvia alle specifiche previsioni delle normative nazionali applicabili nel paese d'acquisto, dove previste.

Assistenza

Per informazioni ed assistenza scrivere all'indirizzo:
help@getmytata.com

Disclaimer

- Tata Pad è stato progettato come un dispositivo di supporto alla supervisione dei genitori e, in quanto tale, non la sostituisce.

L'utilizzo di Tata Pad non sostituisce in alcun caso la responsabilità e/o la vigilanza del conducente del veicolo (e/o degli altri occupanti dello stesso). Tata Pad costituisce solo uno strumento di supporto: non lasciare mai il bambino incustodito in auto.

Filo Srl non potrà in alcun modo essere ritenuta responsabile in caso di eventi e/o conseguenze pregiudizievoli (anche legate al non corretto funzionamento del dispositivo elettronico) di qualsivoglia natura, costituendo Tata Pad unicamente uno strumento di ausilio ed allarme per la prevenzione di eventi e/o conseguenze causati da dimenticanza.

L'utilizzo del dispositivo non sostituisce in alcun caso la vigilanza e responsabilità del conducente/affidatario/vigilante/tutore o di chi abbia comunque in custodia il bambino.

Leggere attentamente il presente libretto prima di installare ed utilizzare Tata Pad e l'app collegata, in quanto è necessario comprenderne le funzionalità, le caratteristiche ed i limiti prima di iniziare ad utilizzarli.

Per un corretto funzionamento

- Controllo da effettuare ogni volta che si utilizza Tata Pad:

1. Lo smartphone deve essere acceso e avere autonomia sufficiente per il periodo di utilizzo in abbinamento con Tata Pad.
2. Il Bluetooth® deve essere attivo.
3. La modalità "aereo" deve essere disattivata.
4. Il GPS deve essere sempre attivo.
5. Lo smartphone deve avere una connessione dati attiva.

La mancata osservanza di quanto sopra comporta il malfunzionamento di Tata Pad e/o dell'app Tata con conseguente disabilitazione del sistema e/o mancato invio e/o ricevimento dei messaggi di allarme.

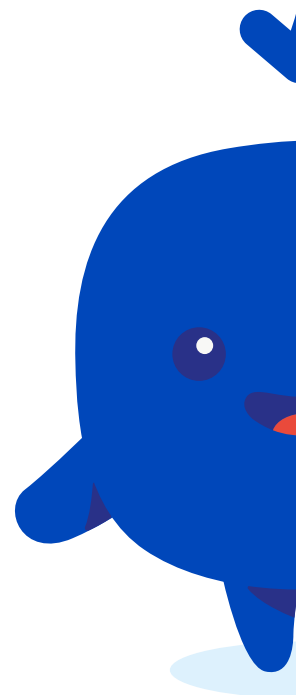
Tata Pad funziona solo in presenza di uno smartphone con l'app Tata installata.

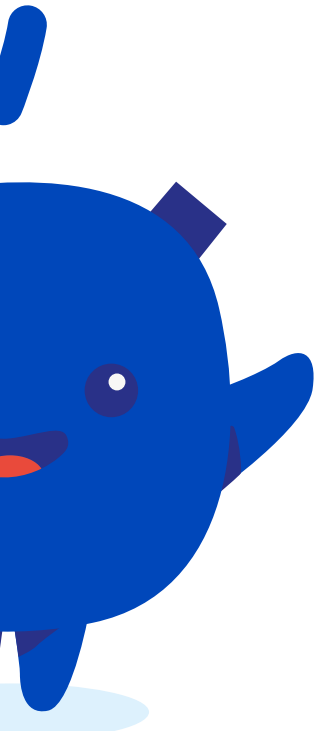
Se si spegne lo smartphone Tata Pad non può funzionare correttamente.

Se si danneggia il Bluetooth® Tata Pad non può funzionare correttamente.

L'app Tata deve essere scaricata solamente da store ufficiali.

Affinché l'app Tata sia in grado di supportare il completo funzionamento del sistema, è obbligatorio consentire sempre di accedere alla posizione dello smartphone attraverso i permessi di localizzazione.





Avvertenze

- Non lasciare materiali di imballaggio alla portata dei bambini in quanto potenziali fonti di pericolo;
Prima dell'uso, verificare che il prodotto e tutte le sue parti non presentino danneggiamenti. In caso contrario non utilizzare il dispositivo ma rivolgersi a personale qualificato o al rivenditore;

La corretta conservazione di Tata Pad è importante per mantenerne inalterato il funzionamento e deve rispettare le limitazioni di temperatura (da -20°C a +60° C) e umidità (< 95%).

Inserire le batterie rispettando la polarità indicata.

Batteria

- Tata Pad funziona con 2 batterie CR2032.
Attraverso l'app è possibile monitorare il livello della batteria presente all'interno di Tata Pad. In caso di livello basso, l'app manderà un avviso e l'utente potrà procedere autonomamente alla sostituzione con batteria dalle medesime caratteristiche, rispettando la corretta polarità.

Per la sostituzione della batteria l'utente può procedere autonomamente aprendo la zip ed estraendo l'interno avendo cura di conservarlo, quando è privo di rivestimento, in luogo asciutto e pulito.

Nella parte frontale della parte estratta l'utente può sostituire le due batterie avendo cura di rispettare la corretta polarità.

Dichiarazione di conformità

- Con la presente Filo dichiara che Tata Pad è conforme ai 7 requisiti essenziali ed alle altre disposizioni pertinenti stabilite dalla direttiva 2014/53/UE. Copia della dichiarazione di conformità completa è consultabile all'indirizzo: <https://getmytata.social/dichiarazione-TataPad>.

In accordo alla decisione della Commissione Europea N°2000/299/CE del 06/04/2000 la banda di frequenza utilizzata da questo prodotto è armonizzata in tutti i Paesi EU pertanto questo è un prodotto di classe 1 e può essere liberamente utilizzato in tutti i Paesi della Comunità Europea.



QUESTO PRODOTTO
È CONFORME ALLA
DIRETTIVA EU 2012/19/CE.

Il simbolo del cestino barrato riportato sull'apparecchio indica che il prodotto, alla fine della propria vita utile, dovendo essere trattato separatamente dai rifiuti domestici, deve essere conferito in un centro di raccolta differenziata per apparecchiature elettriche ed elettroniche oppure riconsegnato al rivenditore al momento dell'acquisto di una nuova apparecchiatura equivalente. L'utente è responsabile del conferimento dell'apparecchio a fine vita alle appropriate strutture di raccolta. L'adeguata raccolta differenziata per l'avvio successivo dell'apparecchio dismesso al riciclaggio, al trattamento e allo smaltimento ecologicamente compatibile contribuisce ad evitare possibili effetti negativi sull'ambiente e sulla salute e favorisce il riciclo dei materiali di cui è composto il prodotto. Lo smaltimento abusivo del prodotto da parte dell'utente comporta delle sanzioni amministrative di cui al D. Lgs. n. 22/1997 6 (art. 50 e seguenti del D. Lgs 22/97). Per informazioni più dettagliate inerenti i sistemi di raccolta disponibili, rivolgersi al servizio locale di smaltimento rifiuti, o al negozio in cui è stato effettuato l'acquisto.



CONFORMITA' ALLA DIRETTIVA
EU 2006/66/CE E SUCCESSIVE
MODIFICHE.

Il simbolo del cestino barrato riportato sulle pile o sulla confezione del prodotto, indica che le stesse, alla fine della propria vita utile, dovendo essere trattate separatamente dai rifiuti domestici, non devono essere smaltite come rifiuto urbano, ma devono essere conferite in un centro di raccolta differenziata oppure riconsegnate al rivenditore al momento dell'acquisto di pile ricaricabili e non ricaricabili nuove equivalenti. L'eventuale simbolo chimico Hg, Cd, Pb, posto sotto al cestino barrato indica il tipo di sostanza contenuta nella pila, Hg = Mercurio, Cd = Cadmio, Pb = Piombo. L'utente è responsabile del conferimento delle pile a fine vita alle appropriate strutture di raccolta al fine di agevolare il trattamento e il riciclaggio. L'adeguata raccolta differenziata per l'avvio successivo delle pile esauste al riciclaggio, al trattamento e allo smaltimento ecologicamente compatibile contribuisce ad evitare possibili effetti negativi sull'ambiente e sulla salute umana e favorisce il riciclo delle sostanze di cui sono composte le pile. Lo smaltimento abusivo del prodotto da parte dell'utente comporta danni all'ambiente e alla salute umana. Per informazioni più dettagliate inerenti i sistemi di raccolta disponibili, rivolgersi al servizio locale di smaltimento rifiuti, o al negozio in cui è stato effettuato l'acquisto.

